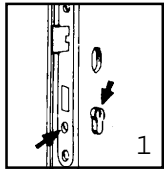
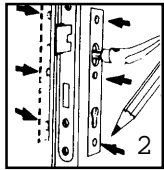


Montageanleitung für Schutzbeschläge

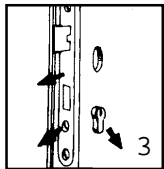
Gebruiksaanwijzing voor Veiligheidsbeslag



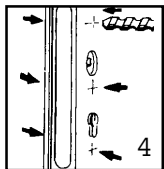
1. Schloss und Profizylinder an der Tür montieren.
2. Vierkantstift in die Schlossnuss stecken. Innenschild (bei Clipschildgarnituren Unterkonstruktion) über Profizylinder schieben. Druckerlochteil auf Vierkantstift stecken und in das Führungslager des Türschildes drücken. So ist das Türschild fixiert und wird als Anreiß- bzw. Bohrschablone benutzt. Wichtig! Anzeichen bzw. Anbohren muss von beiden Türseiten erfolgen.



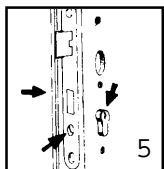
3. Schloss ausbauen, damit beim Bohren keine Bohrspäne in das Schloss fallen.



4. a) Bei Innenschild mit sichtbarer Verschraubung die markierten Schraublöcher von der Türäußenseite mit 10,5 mm Bohrerdurchmesser ca. 10 mm tief einbohren und von der Türinnenseite mit 7 mm Bohrerdurchmesser durchbohren.
b) Bei Clipschildgarnituren die markierten Schraublöcher von der Türinnen- und außen-seite mit 10,5 mm Bohrerdurchmesser ca. 10 mm tief anbohren, anschließend mit 7 mm durchbohren.
c) Bei ES 2 Garnituren muss für die obere und untere Nocke im Außenschild mit einem 12,5 mm Bohrer ein 20 mm tiefes Loch in das Türblatt gebohrt werden. Sonst wie b).



5. Türschloss wieder einbauen. (Es dürfen keine Bohrspäne in das Türschloss gelangen).



6. a) Wechselstift in das Knopfschild fest einschrauben und von der Türäußenseite aufstecken.
b) Den Knopf / Griff, der lose mitgeliefert wird, in die Führung (Zitrone) des Außenschildes stecken und von innen mit der Unterlegscheibe und dem Wechselstift fest verschrauben. Bei einem Griff auf rechts- oder links- zeigend achten.
c) Bei Drückergarnituren Stifteil mit Außenschild von der Türäußenseite aufstecken.



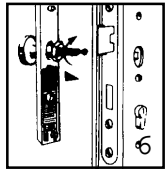
7. Bei Zylindersafegarnituren stellt sich der federnd gelagerte Ziehschutz ein automatisch auf den Zylinderüberstand ein. Der Zylinderüberstand darf maximal 17 mm betragen.



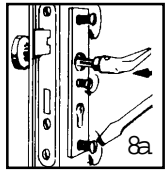
8. a) Bei Innenschild mit sichtbarer Verschraubung Türinnenschild aufstecken, Druckerlochteil auf Vierkantstift stecken, Beschlag fest verschrauben.
b) Beim Innenschild mit verdeckter Verschraubung erst Unterkonstruktion aufstecken, in Druckerloch Nylonführungsring drücken, Lochteil auf Vierkantstift stecken und Innenschild mit Außenschild fest verschrauben. Dann Druckerlochteil und Nylonring abnehmen, Abdeckschild auf Unterkonstruktion aufclippen, Nylonführungsring und Druckerlochteil wieder aufstecken und mit Innensechskantschraube fest verbinden.



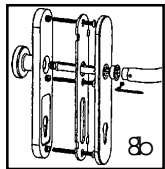
9. Beschlag auf Funktion prüfen. Der Beschlag ist richtig montiert, wenn der Drucker leichtgängig in der Führungsbuchse zu bewegen ist.



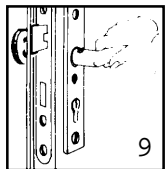
1. Slot en cilinder in de deur monteren.
2. De vierkantstift in de kruknoot steken. Het binnenschild (bij veiligheidsbeslag met clipsdeksel: de onderconstructie) over de profielcilinder schuiven. Het krukgatdeel over de vierkantstift steken en vastdrukken in de geleidingsring van het deurschild. Zodoende zit het deurschild vast en kan als montage- of boorsjabloon gebruikt worden. Belangrijk! Het aftekenen of boren moet van beide deurzijden gebeuren.



3. Het slot uitbouwen, zodat er geen boorspaanders in het slot vallen.



4. a) Bij binnenschild met zichtbare vijzen: de gemarkeerde boorgaten van de buitenzijde van de deur ca 10 mm diep inboren met een boordiameter van 10,5 mm en van de binnenzijde van de deur doorboren met een boordiameter van 7 mm.
b) Bij veiligheidsbeslag met clipsdeksel: de gemarkeerde boorgaten van de binnen- en buitenzijde van de deur ca 10 mm diep inboren, met een boordiameter van 10,5 mm. Daarna met een boordiameter van 7 mm doorboren.
c) Bij ES2 veiligheidsbeslag: voor de bovenste en onderste nok in het buitenschild moet een boor gebruikt worden van 12,5 mm en er moet 20 mm diep geboord worden. Verder zie punt b).



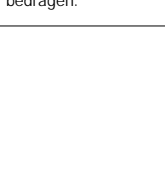
5. Deurslot terug inbouwen (er mogen geen boorspaanders in het slot komen).



6. a) Bij veiligheidsbeslagen met vaste knop: de wisselstift in het knopschild schroeven en het schild aan de buitenkant van de deur opsteken.
b) Bij veiligheidsbeslagen met losse greep of knop: de greep of knop in de voerring (cilteenvorm) steken, en van de binnenzijde met behulp van de onderlegging vastschroeven. Bij een greep letten op de linkse of rechte kant.
c) Bij beslagen kruk-kruk: het krukstiftdeel samen met het buitenschild op de buitenkant van de deur zetten.



7. Bij veiligheidsbeslagen met cilindersafe wordt de gelagerde kerntrekinzet automatisch ingesteld op de cilinderafstand. De cilinderoverstand mag maximaal 17 mm bedragen.



8. a) Bij een binnenschild met zichtbare vijzen: het binnenschild opsteken, het krukgatdeel op de vierkantstift steken en vastschroeven.
b) Bij een binnenschild met verdeckte vijzen: eerst de onderconstructie opzetten, in het krukgat de nylon ring drukken, het krukgatdeel op de vierkantstift steken en het binnenschild met het buitenschild vastschroeven. Dan het krukgatdeel en de nylon ring verwijderen. Het afdekschild op de onderconstructie clippen. De nylon ring en het krukgatdeel terug opsteken, en met binnenzeskrantschroef bevestigen.



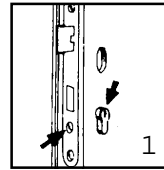
9. Het beslag op functioneren testen. Het beslag is juist gemonteerd als de kruk licht in de geleidingsbussen te bewegen is.



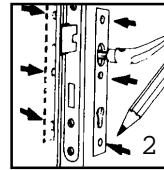
Der maximale overstand van de profielcilinder aan de oppervlakte van het buitenschild mag niet meer als 3 mm bedragen.

Montageanleitung für Schutzbeschläge

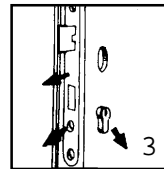
Gebruiksaanwijzing voor Veiligheidsbeslag



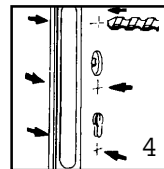
1. Schloss und Profizylinder an der Tür montieren.
2. Vierkantstift in die Schlossnuss stecken. Innenschild (bei Clipschildgarnituren Unterkonstruktion) über Profizylinder schieben. Druckerlochteil auf Vierkantstift stecken und in das Führungslager des Türschildes drücken. So ist das Türschild fixiert und wird als Anreiß- bzw. Bohrschablone benutzt. Wichtig! Anzeichen bzw. Anbohren muss von beiden Türseiten erfolgen.



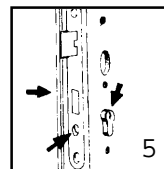
3. Schloss ausbauen, damit beim Bohren keine Bohrspäne in das Schloss fallen.



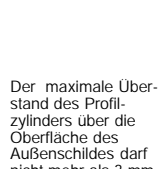
4. a) Bei Innenschild mit sichtbarer Verschraubung die markierten Schraublöcher von der Türäußenseite mit 10,5 mm Bohrerdurchmesser ca. 10 mm tief einbohren und von der Türinnenseite mit 7 mm Bohrerdurchmesser durchbohren.
b) Bei Clipschildgarnituren die markierten Schraublöcher von der Türinnen- und außen-seite mit 10,5 mm Bohrerdurchmesser ca. 10 mm tief anbohren, anschließend mit 7 mm durchbohren.
c) Bei ES 2 Garnituren muss für die obere und untere Nocke im Außenschild mit einem 12,5 mm Bohrer ein 20 mm tiefes Loch in das Türblatt gebohrt werden. Sonst wie b).



5. Türschloss wieder einbauen. (Es dürfen keine Bohrspäne in das Türschloss gelangen).



6. a) Wechselstift in das Knopfschild fest einschrauben und von der Türäußenseite aufstecken.
b) Den Knopf / Griff, der lose mitgeliefert wird, in die Führung (Zitrone) des Außenschildes stecken und von innen mit der Unterlegscheibe und dem Wechselstift fest verschrauben. Bei einem Griff auf rechts- oder links- zeigend achten.
c) Bei Drückergarnituren Stifteil mit Außenschild von der Türäußenseite aufstecken.



7. Bei Zylindersafegarnituren stellt sich der federnd gelagerte Ziehschutz ein automatisch auf den Zylinderüberstand ein. Der Zylinderüberstand darf maximal 17 mm betragen.

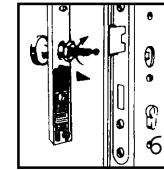


8. a) Bei Innenschild mit sichtbarer Verschraubung Türinnenschild aufstecken, Druckerlochteil auf Vierkantstift stecken, Beschlag fest verschrauben.
b) Beim Innenschild mit verdeckter Verschraubung erst Unterkonstruktion aufstecken, in Druckerloch Nylonführungsring drücken, Lochteil auf Vierkantstift stecken und Innenschild mit Außenschild fest verschrauben. Dann Druckerlochteil und Nylonring abnehmen, Abdeckschild auf Unterkonstruktion aufclippen, Nylonführungsring und Druckerlochteil wieder aufstecken und mit Innensechskantschraube fest verbinden.

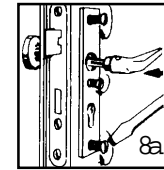


9. Beschlag auf Funktion prüfen. Der Beschlag ist richtig montiert, wenn der Drucker leichtgängig in der Führungsbuchse zu bewegen ist.

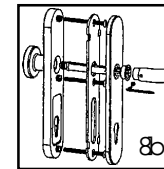
Der maximale Überstand des Profizylinders über die Oberfläche des Außenschildes darf nicht mehr als 3 mm betragen.



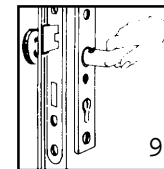
1. Slot en cilinder in de deur monteren.
2. De vierkantstift in de kruknoot steken. Het binnenschild (bij veiligheidsbeslag met clipsdeksel: de onderconstructie) over de profielcilinder schuiven. Het krukgatdeel over de vierkantstift steken en vastdrukken in de geleidingsring van het deurschild. Zodoende zit het deurschild vast en kan als montage- of boorsjabloon gebruikt worden. Belangrijk! Het aftekenen of boren moet van beide deurzijden gebeuren.



3. Het slot uitbouwen, zodat er geen boorspaanders in het slot vallen.



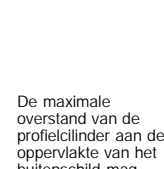
4. a) Bij binnenschild met zichtbare vijzen: de gemarkeerde boorgaten van de buitenzijde van de deur ca 10 mm diep inboren met een boordiameter van 10,5 mm en van de binnenzijde van de deur doorboren met een boordiameter van 7 mm.
b) Bij veiligheidsbeslag met clipsdeksel: de gemarkeerde boorgaten van de binnen- en buitenzijde van de deur ca 10 mm diep inboren, met een boordiameter van 10,5 mm. Daarna met een boordiameter van 7 mm doorboren.
c) Bij ES2 veiligheidsbeslag: voor de bovenste en onderste nok in het buitenschild moet een boor gebruikt worden van 12,5 mm en er moet 20 mm diep geboord worden. Verder zie punt b).



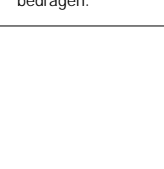
5. Deurslot terug inbouwen (er mogen geen boorspaanders in het slot komen).



6. a) Bij veiligheidsbeslagen met vaste knop: de wisselstift in het knopschild schroeven en het schild aan de buitenkant van de deur opsteken.
b) Bij veiligheidsbeslagen met losse greep of knop: de greep of knop in de voerring (cilteenvorm) steken, en van de binnenzijde met behulp van de onderlegging vastschroeven. Bij een greep letten op de linkse of rechte kant.
c) Bij beslagen kruk-kruk: het krukstiftdeel samen met het buitenschild op de buitenkant van de deur zetten.



7. Bij veiligheidsbeslagen met cilindersafe wordt de gelagerde kerntrekinzet automatisch ingesteld op de cilinderafstand. De cilinderoverstand mag maximaal 17 mm bedragen.



8. a) Bij een binnenschild met zichtbare vijzen: het binnenschild opsteken, het krukgatdeel op de vierkantstift steken en vastschroeven.
b) Bij een binnenschild met verdeckte vijzen: eerst de onderconstructie opzetten, in het krukgat de nylon ring drukken, het krukgatdeel op de vierkantstift steken en het binnenschild met het buitenschild vastschroeven. Dan het krukgatdeel en de nylon ring verwijderen. Het afdekschild op de onderconstructie clippen. De nylon ring en het krukgatdeel terug opsteken, en met binnenzeskrantschroef bevestigen.



9. Het beslag op functioneren testen. Het beslag is juist gemonteerd als de kruk licht in de geleidingsbussen te bewegen is.

Der maximale overstand van de profielcilinder aan de oppervlakte van het buitenschild mag niet meer als 3 mm bedragen.